



Helgeland Skogselskap

Saksbehandler, innvalgstelefon

Elisabeth Nesheim-Hauge, 75531606

## Tillatelse til utsetting av utenlandske treslag til juletreproduksjon- Helgeland Skogselskap - 139/1 - Brønnøy

Vi viser til søknad av 08.04.2021 og befaring 22.06.2021 om tillatelse til utsetting av utenlandske treslag til juletreproduksjon.

### Vedtak

*Helgeland Skogselskap gis med dette tillatelse til utsetting av 70 fjelledelgran til juletreproduksjon på eiendom 139/1 i Brønnøy kommune, på område avmerket på kart vedlagt søknad. Tillatelsen er gitt med hjemmel i forskrift om utsetting av utenlandske treslag til skogbruksformål, jf. naturmangfoldloven § 30.*

Vilkår for dispensasjonen:

- Alle trær i juletrefeltet skal hogges før de setter frø (seinst 20 år etter utplantning, men før hvis arten setter frø tidligere). Statsforvalteren skal ha melding når dette er gjort (vis til sak 2017/3541).
- Om det likevel skulle spre seg fjelledelgran ut fra juletrefeltet, så plikter søker å begrense spredningen. Spredning innen egen eiendom må fjernes av søker. Ved spredning til andre eiendommer må søker om mulig innhente grunneiers samtykke og deretter fjerne spredningen. Hvis eier av annen eiendom ikke tillater fjerning, må spredningen meldes til Statsforvalteren.
- Ved en eventuell overdragelse av eiendom må ny grunneier informeres om tillatelsen og vilkårene som er satt.
- Virksomheten/søker skal ha internkontroll<sup>1</sup>. Internkontroll er ordninger som sikrer at søker og eventuelt ansatte har kunnskap om reglene i forskriften, og rutiner som sikrer at forskrift og vilkår blir overholdt. Internkontroll skal vises til ansvarlig myndighet ved forespørsel.
- Dersom juletreproduksjonen på eiendommen blir avviklet, må trærne hogges.

Statsforvalteren kan kontrollere at tiltaket er utført etter forutsetningene i tillatelsen<sup>2</sup>.

Tiltaket er allerede utført og dispensasjonen er gitt i form av etter-godkjenning. Tidsfrist for gjennomføring er derfor ikke angitt.

<sup>1</sup> Jf. forskrift om utsetting av utenlandske treslag § 10

<sup>2</sup> Jf. forskrift om utsetting av utenlandske treslag § 11



## Klagerett

Avgjørelsen kan påklages til Miljødirektoratet. Klagefristen er tre uker etter at dette vedtak er mottatt. Eventuell klage sendes gjennom Statsforvalteren i Nordland.

## Bakgrunn

Etter en forvaltningskontroll i skogbruket kom det frem at det har blitt feilført flere utplantinger av utenlandske treslag i Brønnøy og Sømna kommune i 2015 og 2016. Det viste seg at det ble plantet ut utenlandske treslag til skogbruksformål uten at det var søkt om tillatelse fra Statsforvalteren i forkant. Statsforvalteren fikk i 2020 oppklaring fra Brønnøy kommune hvilke utplantinger som har blitt feilført. Helgeland Skogselskap var en av grunneierne dette gjaldt. Helgeland Skogselskap ble gjort oppmerksom på forholdet og samtidig gitt muligheten til å søke om tillatelse til utplantingen i etterkant. I juni 2021 var Statsforvalteren på befaring på området sammen med skogbrukssjef fra Brønnøy kommune og Helgeland Skogselskap. Under befaringen ble det også gjort et estimat på hvor mange av plantene som står igjen i dag.

Helgeland Skogselskap v/Bjørn Borgan har i søknad av 08.04.2021 søkt om tillatelse til utsetting av fjelledelgran til juletreproduksjon i etterkant av utplanting. Formålet med utsettingen er beskrevet som forsøk på juletreproduksjon under skjerm av gran. Det er søkt om å sette ut 250 fjelledelgran på ca. 3 daa på eiendom 139/1 i Brønnøy kommune. Søknaden gjelder planting i et felt der det også er plantet norsk gran som skal fungere som skjerm for fjelledelgran. Søker har vurdert at utsettingen ikke vil utgjøre noen risiko for biologisk mangfold, da trærne skal hogges før frøbærende alder. Det er oppgitt at Helgeland Skogselskap har tilsynspersoner på eiendommen som følger opp plantefeltene på eiendommen.

## Begrunnelse

*Forskrift om utsetting av utenlandske treslag til skogbruksformål* skal hindre at planting av utenlandske treslag påvirker mangfoldet i naturen negativt. Statsforvalteren har derfor vurdert mulige naturverdier i selve plantefeltene, og om man kan forvente spredning av lutzgran som kan gi uheldige følger for spesielle naturverdier (viktige naturtyper, verneområder eller forekomst av rødlistearter) i områdene rundt plantefeltene.

### Generelt om spredningsrisiko for fjelledelgran

Fjelledelgran er en nordamerikansk art som rundt 1900 ble innført til Vestlandet for tømmerproduksjon. I nyere tid har arten fått størst betydning i juletreproduksjon. Artsdatabanken oppgir at arten under norske forhold setter frø fra 20-års alderen, og at frøene spres med vind og fugl. Ifølge *Kunnskapsstatus for spredning og effekter av fremmede bartrær på biologisk mangfold*<sup>3</sup> kan bartrær under gitte betingelser spre seg flere kilometer fra mortreet. Fjelledelgran har ofte høyest spredning til områdene rundt skoggrensa, og er best tilpasset boreal sone og noe kontinentale seksjoner. Artens økologiske effekter antas å bli mest markert i bjørkebeltet i fjellet og i boreal lauvskog nordover. Fjelledelgran er en klimaksart, noe som betyr at arten er tilpasset konkurranse og skygge fra andre planter. Dermed kan den etablere seg i uforstyrret skog<sup>4</sup>. I Norge har arten moderat invasjonspotensial og liten økologisk effekt. Dermed har artsdatabanken vurdert fjelledelgran til å være en art med lav risiko (LO).

---

<sup>3</sup> Sandvik, H. 2012. Kunnskapsstatus for spredning og effekter av fremmede bartrær på biologisk mangfold. DN-utredning 8-2012

<sup>4</sup> Shea, K.L. 1985. Demographic aspects of coexistence in Engelmann spruce and subalpine fir. *American Journal of Botany*, 72, 1823-1833

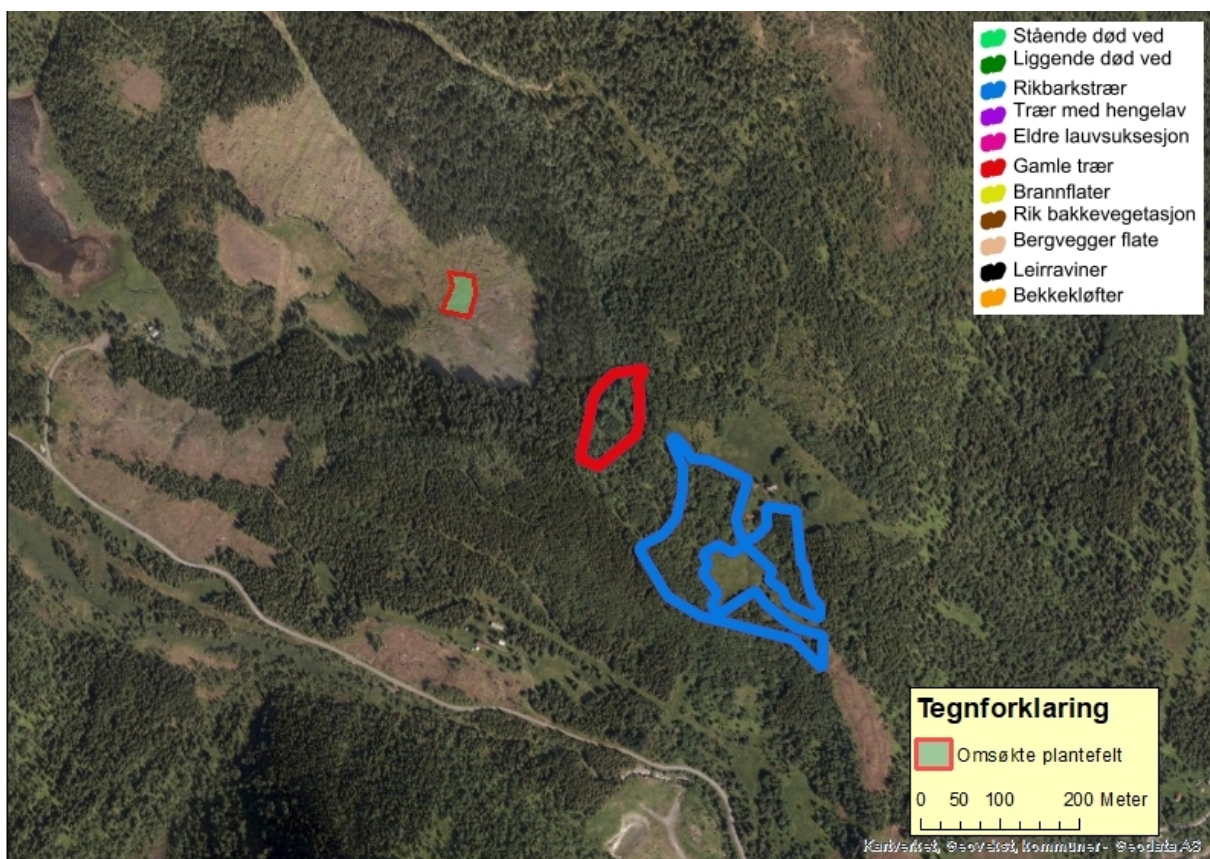


### Kartlagte verdier

Berggrunnen på eiendommen består hovedsakelig av kalkfattig grunn (diodritt), men har også noe innslag av kalkrik grunn (marmor). Det omsøkte plantefeltet står på kalkrik grunn. På bakgrunn av at feltet er tidligere plantefelt, samt at feltet i tillegg er tilplantet med norsk gran, antar vi at det ikke er betydelige naturverdier i selve plantefeltet som vil bli negativt påvirket av fjelledelgran.

Det er registrert to nøkkelbiotoper basert på miljøregistrering i skog (MiS) omtrent 170-300 meter fra de omsøkte plantefeltene (Figur 1). Begge registreringene gjelder rikbarkstrær og gamle trær i lågurtskog med eldre lauvskogsuksesjon. Da fjelledelgrana skal hogges før de blir frøbærende, vil ikke utplantingen påvirke lokalitetene negativt.

Det er ikke registrert andre naturverdier i området som kan påvirkes negativt at utplantingen av fjelledelgran.



**Figur 1** Oversikt over det omsøkte plantefeltet, samt MiS med beskrivelse av livsmiljø (tegnforklaring i hvit boks).

### Befaring 2021

Det ble i sammenheng med søknaden utført befaring på eiendommen. Her ble det gjort et estimat på hvor mange trær som står igjen i plantefeltet. Dette ble gjort ved å legge ut et antall prøveflater i terrenget langs transektlinjer. Hver prøveflate var på 50 m<sup>2</sup> og ble lagt ut med en avstand av 15 skritt. Det omsøkte plantefeltet er omtrent 1,5 daa og ble estimert å ha 35 planter edelgran/daa. Samlet sett er estimatet fra befaringsen at det står omtrent 50 fjelledelgran igjen på det området som er omsøkt. Estimater er grovt, og vi øker derfor opp til 70 planter.



## Samlet vurdering

Det antas å ikke være betydelige naturverdier i plantefeltet, det er ikke registrert viktige naturtyper i området som er sårbare for spredning av fjelledelgran og trærne skal hogges før de setter frø. Med bakgrunn i dette, samt at fjelledelgran generelt sett utgjør lav økologisk risiko, ser vi ikke at utplanting til juletreproduksjon i det omsøkte plantefeltet vil gi en økt samla belastning i plantefeltens nærområder.

For å hindre negative følger for naturen er det viktig å være føre var og sikre at treslaget ikke spres utenfor juletrefeltet. Det er derfor satt en del vilkår for tillatelsen. Forutsatt at vilkårene følges mener vi at tiltaket gir liten eller ingen negativ effekt på naturmangfoldet, og vår samla vurdering er derfor at tiltaket kan tillates.

Negative virkninger av utenlandske treslag kan i noen tilfeller først komme til syne etter mange år som viltvoksende. Forskriften om utsetting av utenlandske treslag til skogbruksformål krever at den som er ansvarlig for utsettingen skal opptre aktsomt, og handle dersom det utenlandske treslaget spres utenfor plantefeltet<sup>5</sup>. Det er tiltakshaver som må dekke kostnadene ved å hindre eller begrense skade på naturmangfoldet<sup>6</sup>. Dette omfatter tilsyn og fjerning av trær som eventuelt sprer seg ut fra feltet. Naturmangfoldloven krever også miljøforsvarlige teknikker og driftsmetoder<sup>7</sup>. Dette innebærer at plantingen må gjennomføres på en slik måte at naturen rundt ikke skades unødvendig.

## Lovgrunnlaget

Utsetting av utenlandske treslag krever tillatelse fra ansvarlig myndighet. Tillatelse kan ikke gis hvis det er grunn til å anta at utsettingen vil medføre vesentlige uheldige følger for det biologiske mangfold<sup>8</sup>.

*Forskrift om utsetting av utenlandske treslag til skogbruksformål* ble fastsatt ved kgl.res. av 25.5.2012 med hjemmel i naturmangfoldloven. Miljødirektoratet er ansvarlig myndighet etter forskriften, men Statsforvalteren har fått delegert myndighet til å behandle søknader og gi tillatelser. Vi skal også vurdere søknadene etter prinsipper i naturmangfoldloven<sup>9</sup>.

Med hilsen

Mia Marthinus Husdal (e.f.)  
underdirektør

Elisabeth Nesheim-Hauge  
rådgiver

*Dokumentet er elektronisk godkjent*

Kopi til:

Brønnøy kommune Rådhuset 8905 Brønnøysund

---

<sup>5</sup> Forskrift om utsetting av utenlandske treslag § 8-10

<sup>6</sup> Naturmangfoldloven § 11

<sup>7</sup> Naturmangfoldloven § 12

<sup>8</sup> Naturmangfoldloven § 30

<sup>9</sup> Naturmangfoldloven §§ 8-12